

Vejledning til datatræk i Novax på ATC-koder

Herunder finder du en vejledning til, hvordan du laver udtræk over patienter fra din praksis baseret på ATC-/medicinkoder.

Tjek her nogle vigtige overvejelser inden du går i gang med dit eget [dataudtræk](#).

Husk også, at du kan få et generelt overblik over dine medicinordinationer på www.ordiprax.dk eller via Ordiprax+ i dit lægesystem.

Hvis du får brug for hjælp

1. Henvend dig i første omgang til supporten for dit systemhus på tlf.: **86 210 211**.
2. Hvis du ikke får løst dit problem via dit systemhus, kan du kontakte Datakonsulenterne. Find deres kontaktoplysninger på [SydKiPs hjemmeside](#).

Fremgangsmåde

På de sidste 2 sider finder du en oversigt over ATC-koder.

Overvej først hvilke medicinordinationer, du ønsker at lave udtræk på (enkeltpræparater eller grupper af præparater). *Novax rapport-generator kan dog kun lave udtræk på fulde ATC-koder.*

Overvej dernæst, om du ønsker supplerende afgrænsning af patientgruppen fx i forhold til:

- 1) Aldersinterval (*Novax rapport kan aktuelt ikke anvende alder ved søgning på medicin*)
- 2) Tidsperiode
- 3) Køn

Novax har desuden en række faste søgninger, som du kan gøre brug af.

Gå til *Udskrifter* og vælg *Avanceret statistik*.

Herefter får du en liste med forskellige automatiserede søgningsmuligheder.

Under gruppen "Medicin" er der faste søgninger på fx vanedannende medicin:

- Vælg gruppe
- Afgræns datointerval
- Tryk på kør rapport.

Rapporten er klar lynhurtigt. Der kan sorteres i flere kolonner.

Rapporten kan udskrives eller eksporteres til regnearksprogram som en CSV-fil.

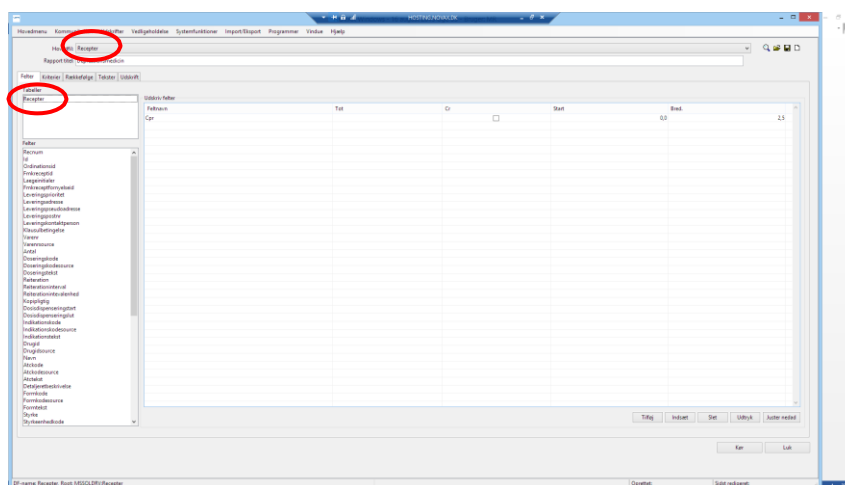
OBS: En fejlkilde kan være, at patientkartoteket ikke er retvisende. Fx kan man komme ud for at relationer til patienter kommer med.

Sådan gør du

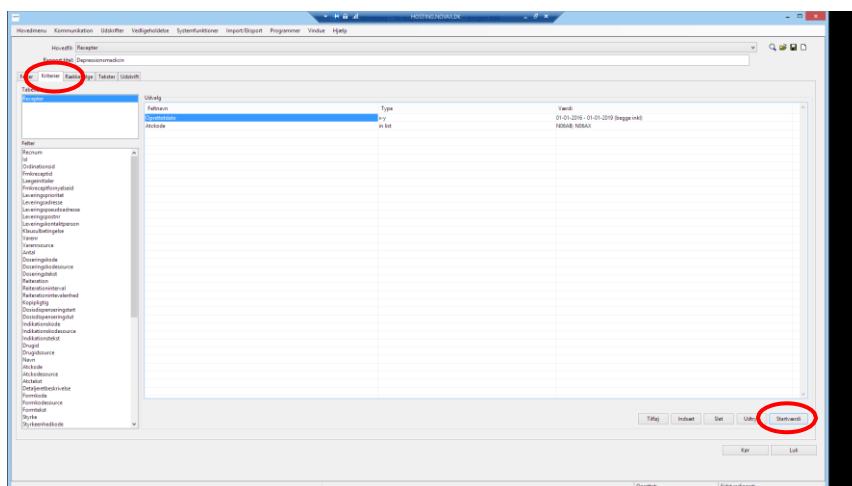
1. Vælg Systemindstilling – Rapportgenerator.

2. I Hovedfil vælges ”Recepter”

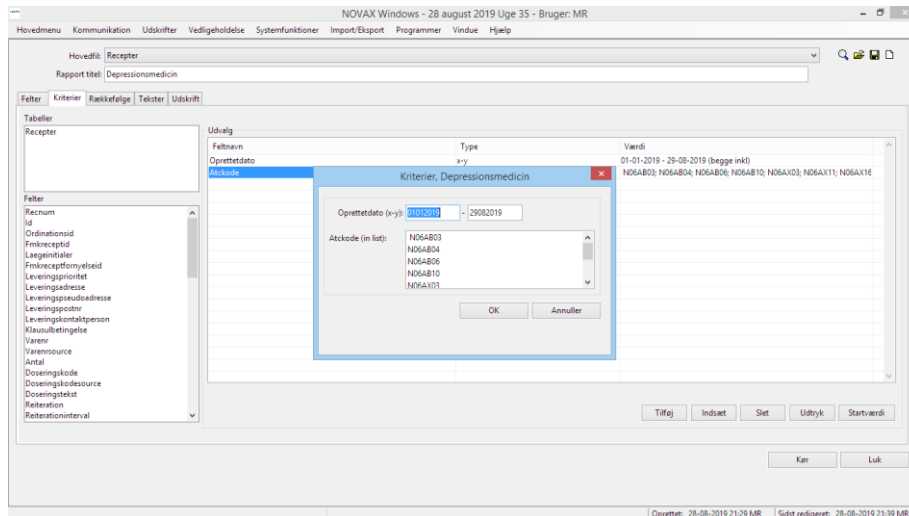
3. Under første faneblad ”Felter” vælges hvilken database, der skal gennemses først. I aktuelle eksempel vælges Recepter.



4. Vælg faneblad ”Kriterier” og vælg den ønskede ”Oprettedato” (datoformatet er dd-mm-yyyy). Vælg herefter kriteriet ATCKode.



5. Klik herefter på knappen ”Startværdi” ned i højre hjørne. Indtast datointerval for søgning fx 1.1.2016 – d.d.



Indtast herefter de ønskede ATC-koder - her er valgt 2 typer af antidepressiva inden for grupperne N06AB (SSRI) eller N06AX (SNRI og NaSSA)).

Vær opmærksom på om det er stort O eller 0(nul) i ATC-koden.

Hele ATC-koden skal angives fx N06AB014 for Citalopram.

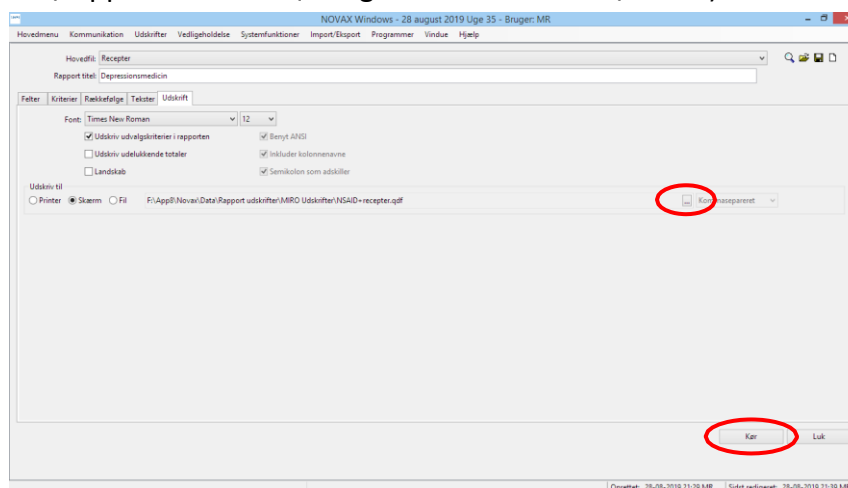
Man skal søge på flere ATC-koder på samme tid hvis der er angivet ”atckode (in list)”.

6. Fanebladene Rækkefølge og Tekster, skal der ikke ændres ved.

7. Fanebladet Udskrifter anvendes til at vælge hvor der skal udskrives og gemmes.

Hvis man udskriver til skærm, dannes en PDF-fil som kan gemmes eller udskrives.

Ved at trykke på de 3 prikker til højre i det tomme felt, kan man klikke sig frem til et sted at gemme (Typisk F:\Novax\Data\Rapportudskrifter\”brugernavn”Udskrifter\filnavn).



8. Tryk ”kør” hvorefter datalisten dannes. Det tager noget tid at gennemse hele databasen.

Relevante ATC-koder ved fremsøgning af patienter

Herunder finder du eksempler på ATC-koder for et uddrag af lægemiddelgrupper.

Jo flere bogstaver eller tal ATC-koden indeholder, jo mere specifik/snæver bliver søgningen.

Lægemiddelgruppe	ATC-kode	Generisk navn	Evt. Handelsnavn
Protonpumpe-hæmmere (PPI)	A02BC	omeprazol, lansoprazol, esomeprazol, pantoprazol, rabeprazol	
Trombocythæmmere	B01AC07 og	Dipyridamol	Persantin Retard
	B01AC30	dipyridamol + acetylsalicylsyre	Asasantin Retard
Midler mod overaktiv blæresyndrom (UDEN tilskud)	G04BD08	solifenacin	Vesicare
	G04BD09	Trospium	Spasmo-lyt
	G04BD10	Darifenacin	Emselex
	G04BD11	Fesoterodin	TOVIAZ
N06AX21	Duloxetin	Yentrevia	
Opioider	N02A	pethidin, fentanyl, buprenorfin, codein, oxycodone, tramadol m.fl.	
Steroider til inhalation, inkl. kombinations-præparater (ICS og ICS/LABA og ICS/LABA/LAMA)	R03BA (ICS)	beclometason, budesonide, fluticason, mometasonfuronat, ciclesonid	Beclomet Easyhaler, Giona Easyhaler, Spirocort, m.fl.
	R03AK (ICS/LABA)	budesonide + formoterol, fluticasone + salmeterol,	Bufomix Easyhaler, Symbicort, Seretide, Innovair, m.fl.
	R03AL08 (ICS/LABA/LAMA)	fluticason + vilanterol + umeclidinium	Trelegy Ellipta
	R03AL09 (ICS/LABA/LAMA)	beclometason + formoterol + glycopyrronium	Trimbow
Antidepressiva	N06AB (SSRI)	fluoxetin, citalopram, paroxetin, sertralin, flucoxamin, escitalopram	Fontex, Cipramil, Seroxat, Zoloft, m.fl.
	N06AX (SNRI og NaSSA)	duloxetin, venlafaxin, mianserin, mirtazepin	Cymbalta, Efexor, Combar, m.fl.
Nonsteroid antiinflammatoriske midler (NSAID)	M01A	diclofenac, ibuprofen, naproxen, m.fl.	Diclone, Ibumetin, Bonyl, m.fl.
Benzodiazepiner (anxiolytika)	N05BA	diazepam, chlordiazepoxid, oxazepam, lorazepam, bromazepam, clobazam, alprazolam	Stesolid, m.fl.
	N03AE01	Clonazepam	Rivotril
Benzodiazepin-lignende midler (cyclopyrroloner)	N05CF	zopiclon, zolpidem	Imoclone, Imovane, Stilnoct, m.fl.
Bredspektrede antibiotika (fluorquinoloner til systemisk brug)	J01MA	ciprofloxacin, moxifloxacin	Cifin, Avelox, m.fl.

Hvis du har brug for at finde ATC-koden for et bestemt præparat, kan du f.eks. finde det ved opslag på pro.medicin.dk som vist her:

Information til patienten om
Avelox®

Indlægsedler for
Avelox®

Avelox®

Moxifloxacin

J01MA14

[Amning](#) | [Andre anvendelsesområder](#) | [Anvendelsesområder](#) | [Bivirkninger](#) | [Bloddonor](#) | [Dispenseringsform](#) | [Doping](#) | [Doseringsforslag](#) | [Egenskaber, håndtering og holdbarhed](#) | [Farmakodynamik](#) | [Farmakokinetik](#) | [Firma](#) | [Forgiftning](#) | [Forsigtighedsregler](#) | [Foto og](#)

Du kan læse mere om ATC-koder her:

<http://pro.medicin.dk/Artikler/Artikel/184> eller

<http://pro.medicin.dk/Laegemiddelgrupper/Grupper/>

https://www.whooc.no/atc/structure_and_principles/