

Vejledning til datatræk i WinPLC/A-Data på ATC-koder

Herunder finder du en vejledning til, hvordan du laver udtræk over patienter fra din praksis baseret på ATC-/medicinkoder.

Tjek her nogle vigtige overvejelser inden du går i gang med dit eget [dataudtræk](#).

Husk også, at du kan få et generelt overblik over dine medicinordinationer på www.ordiprax.dk eller via Ordiprax+ i dit lægesystem.

Hvis du får brug for hjælp

1. Henvend dig i første omgang til supporten for dit systemhus på tlf.: **38 77 00 40**.
2. Hvis du ikke får løst dit problem via dit systemhus, kan du kontakte Datakonsulenterne via www.datakonsulent.dk

Fremgangsmåde

På de sidste 2 sider finder du en oversigt over ATC-koder.

Overvej først hvilke medicinordinationer, du ønsker at lave udtræk på (enkeltpræparater eller grupper af præparater).

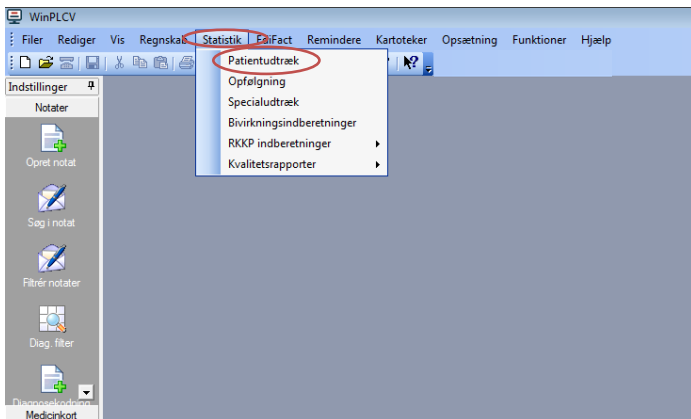
Overvej dernæst, om du ønsker supplerende afgrænsning af patientgruppen fx i forhold til:

- 1) Aldersinterval
- 2) Tidsperiode
- 3) Køn

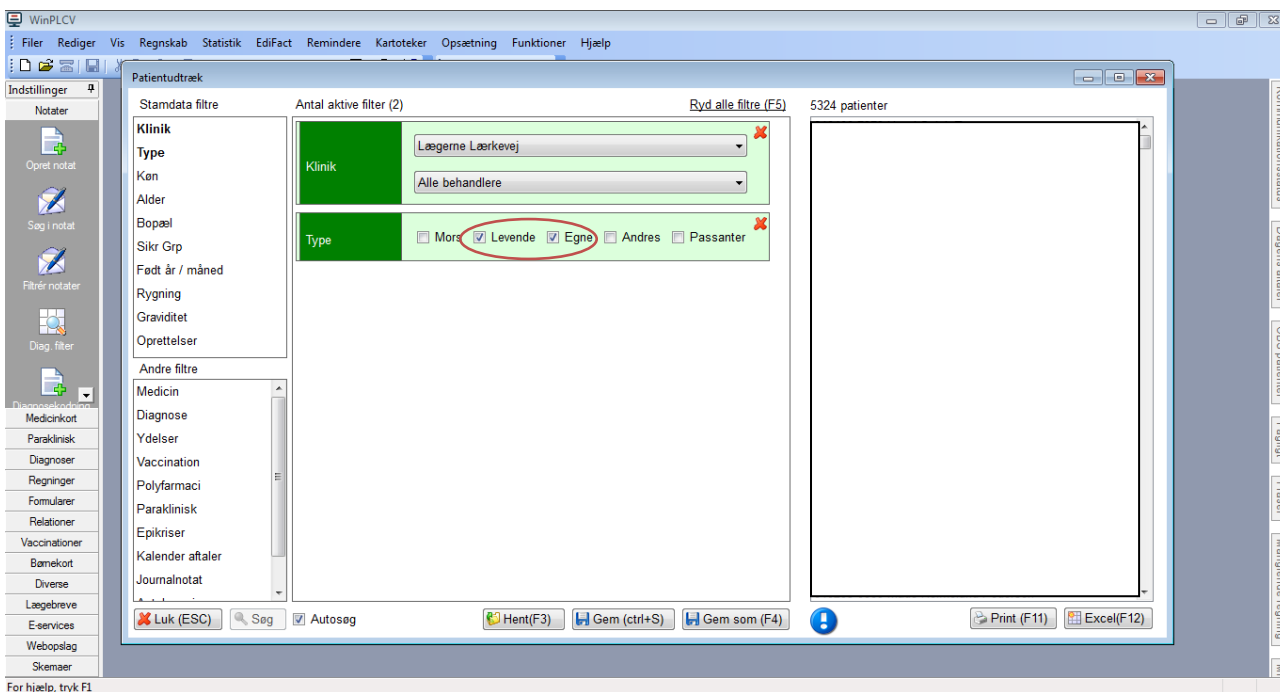
Sådan gør du

1. Vælg "Statistik"

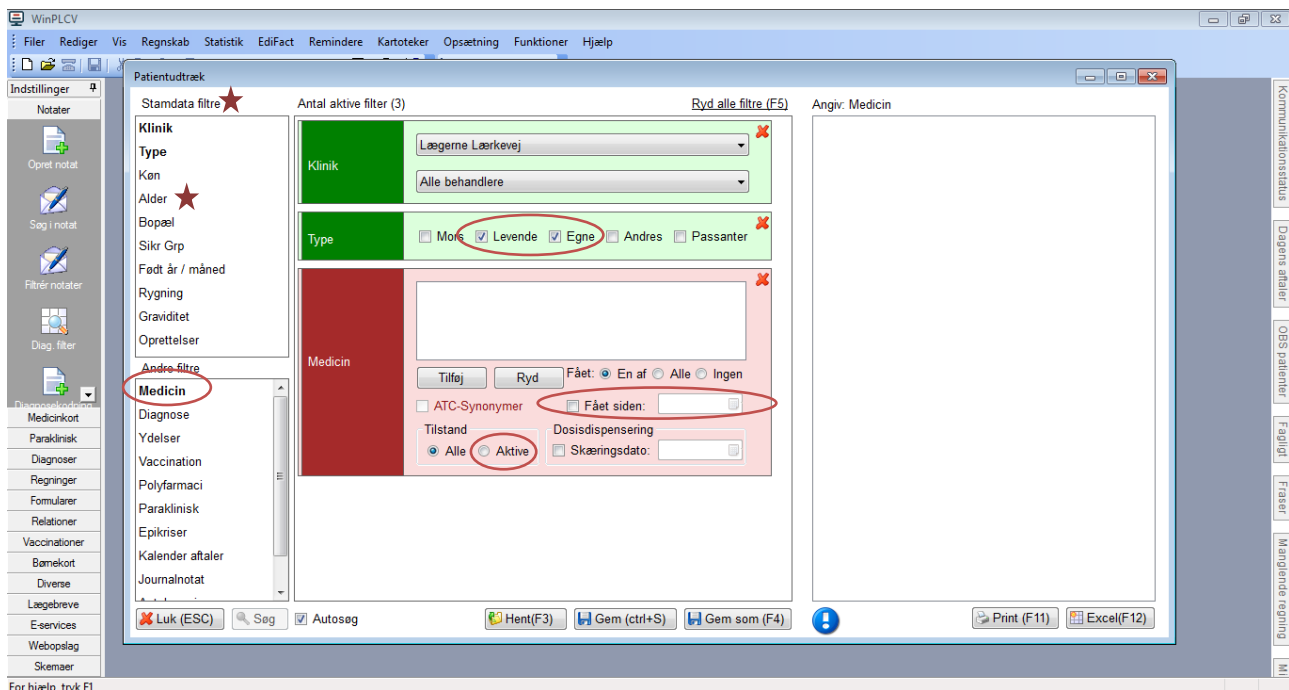
2. Vælg "Patientudtræk"



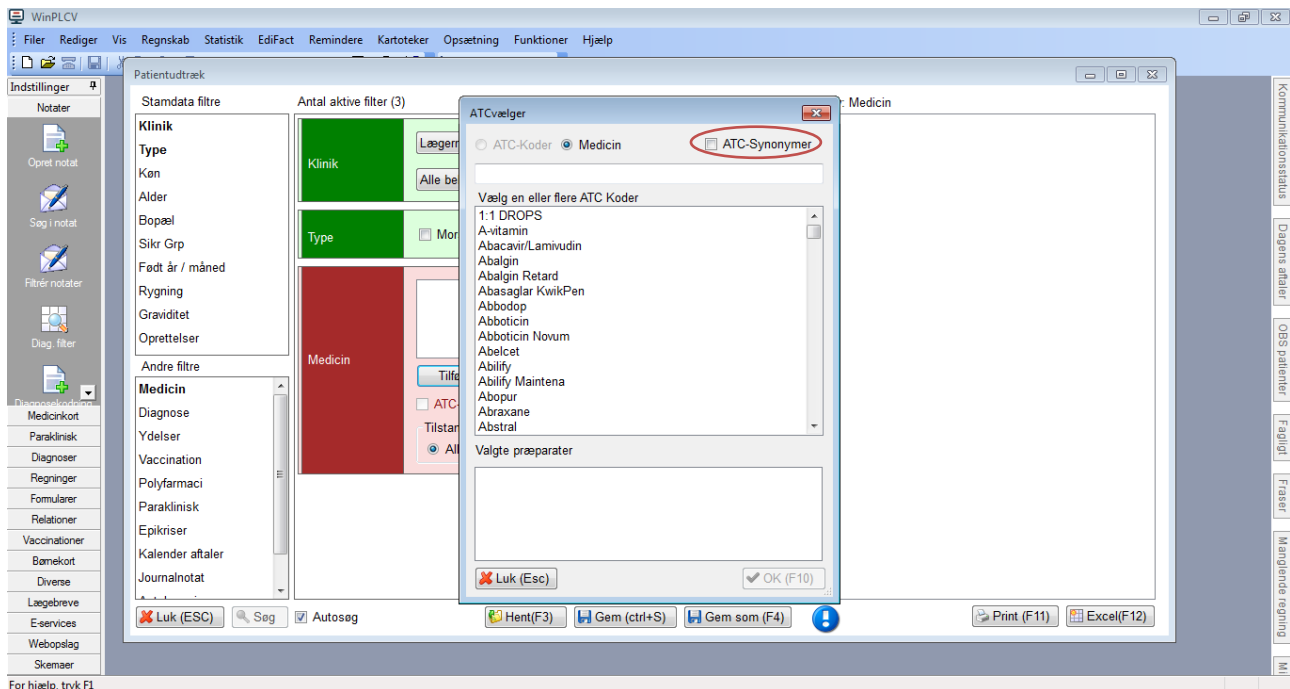
3. Marker "Levende" og "Egne" i "Type"



4. Vælg filter
Under "Stamdatafiltre" – kan "Alder" vælges, se ★ (ikke vist med skærmbillede)
Under "Andre filtre" kan "Medicin" vælges. Filteret "Medicin" vises nu i midterste kolonne.
5. Vælg "Fået siden" og angiv en dato
6. Marker "Aktive" i "Tilstand"
7. Klik "Tilføj"

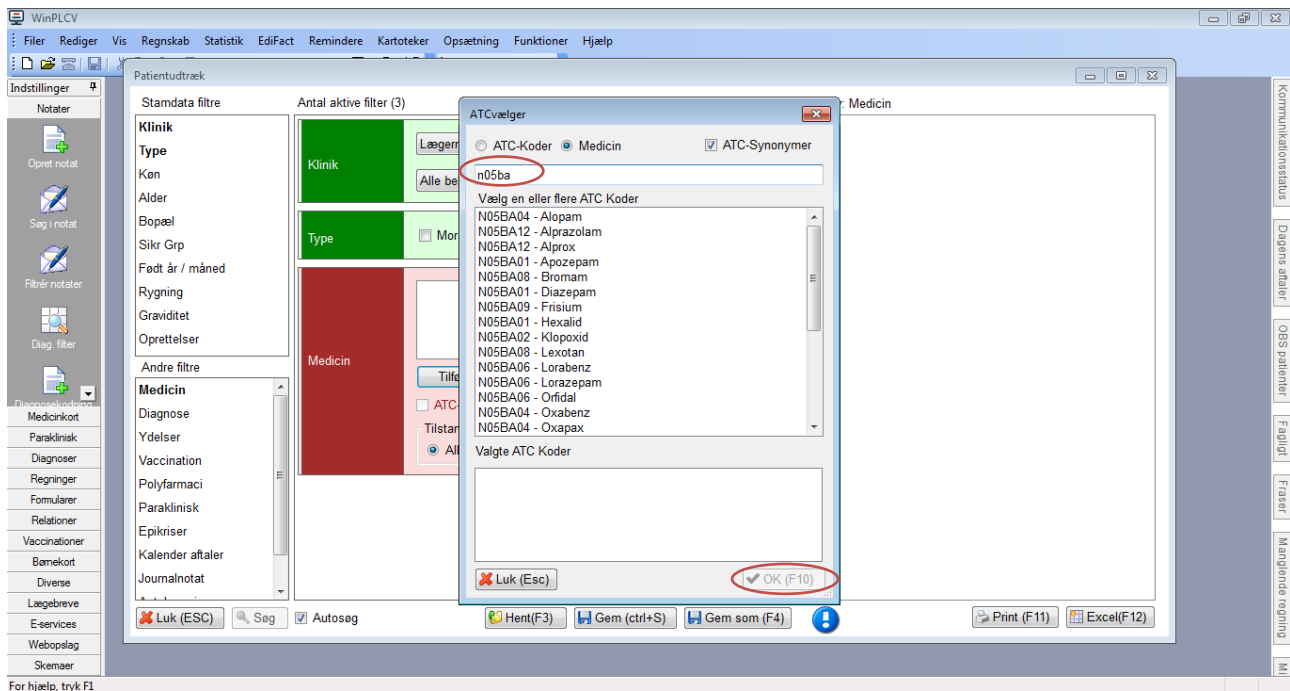


8. Marker "ATC-synonymer"



9. Skriv ønsket ATC-kode og dobbeltklik på denne i rullemenuen. Det er muligt at søge på flere ATC-koder på samme tid.

10. Vælg "OK" for at starte søgningen.



11. Patientlisten vises i højre kolonne. Vælg hvordan du vil have patientlisten præsenteret, Print eller Excel.

The screenshot shows the WinPLCV software interface. The main window is titled "Patientudtræk" and displays a list of 52 patients. The interface is divided into several sections:

- Stamdata filtre:** Includes filters for Klinik (Løggerne Lærkevej), Type (Alle behandlere), Alder, Bopæl, Sikr Grp, Født år / måned, Rygning, Graviditet, and Oprettelser.
- Andre filtre:** Includes filters for Medicin (N05BA04 - Alopam), Tilstand (Alle, Aktive), and Skæringsdato.
- Medicin:** Includes filters for ATC-Synonymer, Fået siden, and Dosisdispensering.

At the bottom right of the window, the "Print (F11)" and "Excel (F12)" buttons are circled in red, indicating the options for how to present the patient list.

Relevante ATC-koder ved fremsøgning af patienter

Herunder finder du eksempler på ATC-koder for et uddrag af lægemiddelgrupper.

Jo flere bogstaver eller tal ATC-koden indeholder, jo mere specifik/snæver bliver søgningen.

Lægemiddelgruppe	ATC-kode	Generisk navn	Evt. Handelsnavn
Protonpumpe-hæmmere (PPI)	A02BC	omeprazol, lansoprazol, esomeprazol, pantoprazol, rabeprazol	
Trombocythæmmere	B01AC07 og	Dipyridamol	Persantin Retard
	B01AC30	dipyridamol + acetylsalicylsyre	Asasantin Retard
Midler mod overaktiv blæresyndrom (UDEN tilskud)	G04BD08	solifenacin	Vesicare
	G04BD09	Trospium	Spasmo-lyt
	G04BD10	Darifenacin	Emselex
	G04BD11	Fesoterodin	TOVIAZ
N06AX21	Duloxetine	Yentreva	
Opioider	N02A	pethidin, fentanyl, buprenorfin, codein, oxycodone, tramadol m.fl.	
Steroider til inhalation, inkl. kombinationspræparater (ICS og ICS/LABA og ICS/LABA/LAMA)	R03BA (ICS)	beclometason, budesonide, fluticason, mometasonfuronat, ciclesonid	Beclomet Easyhaler, Giona Easyhaler, Spirocort, m.fl.
	R03AK (ICS/LABA)	budesonide + formoterol, fluticasone + salmeterol,	Bufomix Easyhaler, Symbicort, Seretide, Innovair, m.fl.
	R03AL08 (ICS/LABA/LAMA)	fluticason + vilanterol + umeclidinium	Trelegy Ellipta
	R03AL09 (ICS/LABA/LAMA)	beclometason + formoterol + glycopyrronium	Trimbow
Antidepressiva	N06AB (SSRI)	fluoxetin, citalopram, paroxetin, sertralin, fluoxamin, escitalopram	Fontex, Cipramil, Seroxat, Zoloft, m.fl.
	N06AX (SNRI og NaSSA)	duloxetine, venlafaxin, mianserin, mirtazepin	Cymbalta, Efexor, Combar, m.fl.
Nonsteroid antiinflammatoriske midler (NSAID)	M01A	diclofenac, ibuprofen, naproxen, m.fl.	Diclon, Ibumetin, Bonyl, m.fl.
Benzodiazepiner (anxiolytika)	N05BA	diazepam, chlordiazepoxid, oxazepam, lorazepam, bromazepam, clobazam, alprazolam	Stesolid, m.fl.
	N03AE01	Clonazepam	Rivotril
Benzodiazepin-lignende midler (cyclopyrroloner)	N05CF	zopiclon, zolpidem	Imoclone, Imovane, Stilnoct, m.fl.
Bredspektrede antibiotika (fluorquinoloner til systemisk brug)	J01MA	ciprofloxacin, moxifloxacin	Cifin, Avelox, m.fl.

Hvis du har brug for at finde ATC-koden for et bestemt præparat, kan du f.eks. finde det ved opslag på pro.medicin.dk som vist her:

Information til patienten om
Avelox®

Indlægsedler for
Avelox®

Avelox®

Moxifloxacin

J01MA14

Amning | Andre anvendelsesområder | Anvendelsesområder | Bivirkninger | Bloddonor |
Dispenseringsform | Doping | Doseringsforslag | Egenskaber, håndtering og holdbarhed |
Farmakodynamik | Farmakokinetik | Firma | Forgiftning | Forsigtighedsregler | Foto og

Du kan læse mere om ATC-koder her:

<http://pro.medicin.dk/Artikler/Artikel/184> eller

<http://pro.medicin.dk/Laegemiddelgrupper/Grupper/>

https://www.whooc.no/atc/structure_and_principles/